

事務連絡
令和7年3月31日

関係団体 御中

厚生労働省老健局 高齢者支援課
認知症施策・地域介護推進課
老人保健課

有毒植物の誤食による食中毒防止の徹底について

平素より、介護保険行政の推進につきまして、御理解、御協力を賜り、厚く御礼申し上げます。

例年、特に春先から初夏にかけて、有毒植物の誤食による食中毒が多く発生しています。令和6年もイヌサフラン、バイケイソウ、スイセン等の有毒植物の誤食による食中毒事例が報告されており、患者の多くを高齢者が占めています。

これを踏まえ、有毒植物による食中毒の防止について、別添のとおり、都道府県等に対して事務連絡を発出し、注意喚起を図っているところです。

貴団体におかれましても、別添の内容について御了知いただくとともに、会員各位への周知に御協力いただきますようお願いいたします。

【別添】

「有毒植物の誤食による食中毒防止の徹底について」（令和7年3月31日付け厚生労働省老健局高齢者支援課ほか連名事務連絡）

別添

事務連絡
令和7年3月31日

各 都道府県 介護保険主管部（局） 御中
市区町村

厚生労働省老健局 高齢者支援課
認知症施策・地域介護推進課
老人保健課

有毒植物の誤食による食中毒防止の徹底について

平素より、介護保険行政の推進につきまして、御理解、御協力を賜り、厚く御礼申し上げます。

例年、特に春先から初夏にかけて、有毒植物の誤食による食中毒が多く発生しています。令和6年もイヌサフラン、バイケイソウ、スイセン等の有毒植物の誤食による食中毒事例が報告されており、患者の多くを高齢者が占めています。

これを踏まえ、厚生労働省においては、別添のとおり「有毒植物の誤食による食中毒防止の徹底について」（令和7年3月27日付け厚生労働省健康・生活衛生局食品監視安全課事務連絡）を各都道府県、保健所設置市、特別区衛生主管部（局）宛に発出し、注意喚起等を図っているところです。

介護保険主管部（局）におかれましても、別添の内容について御了知いただくとともに、サービス事業者等への周知に御協力いただきますようお願いいたします。

【別添】

「有毒植物の誤食による食中毒防止の徹底について」（令和7年3月27日付け厚生労働省健康・生活衛生局食品監視安全課事務連絡）

【リーフレット1】有毒植物による食中毒予防について

【リーフレット2】有毒植物による食中毒予防について（高齢者向け）

【リーフレット3】観賞用植物

事務連絡
令和7年3月27日

各 $\left(\begin{array}{c} \text{都 道 府 県} \\ \text{保健所設置市} \\ \text{特 別 区} \end{array} \right)$ 衛生主管部（局） 御中

厚生労働省健康・生活衛生局食品監視安全課

有毒植物の誤食による食中毒防止の徹底について

例年、特に春先から初夏にかけて、有毒植物の誤食による食中毒が多く発生しています。令和6年もイヌサフラン、バイケイソウ、スイセン等の有毒植物の誤食による食中毒事例（事件数14件、患者数24名、死者数2名）が報告されています。

つきましては、各都道府県等におかれては、厚生労働省で作成したリーフレットや自然毒のリスクプロファイルを活用するなどにより、食用と確実に判断できない植物については、絶対に「採らない」、「食べない」、「売らない」、「人にあげない」よう注意喚起をお願いします。

注意喚起を行う際には、例年、患者の多くを高齢者が占めていることに鑑み、地域広報誌等の高齢者の目にもとまりやすい各種メディアの活用や高齢者施設等の関係団体を通じ、継続的に行っていただくようお願いします。また、過去には有毒植物が野菜又は野菜の苗として販売されていた事例や観賞用植物を誤食したことによる食中毒事例も報告されていることから、必要に応じ、野菜、花き及びこれらの種苗の販売者等を所管する農林部局等関係部局とも連携し、事業者に対する監視指導や消費者への注意喚起を行うようお願いします。

（参考1）厚生労働省ホームページ

- 有毒植物による食中毒に注意しましょう
(http://www.mhlw.go.jp/stf/seisakunitsuite/bunya/kenkou_iryuu/shokuhin/yuudoku/index.html)
- 自然毒のリスクプロファイル
(http://www.mhlw.go.jp/stf/seisakunitsuite/bunya/kenkou_iryuu/shokuhin/syokuchu/poison/index.html)

(参考2) 令和6年の有毒植物における食中毒事件の例

【事例1】

発 生 年 月 日	令和6年4月8日
発 生 場 所	前橋市 家庭
原 因 植 物	スイセン (推定)
概 要	自宅の庭から採取したスイセンをニラと誤って調理して喫食し、食中毒症状を呈した。
患 者	2名 (80代男性1名、80代女性1名)
主 な 症 状	嘔吐、吐気

【事例2】

発 生 年 月 日	令和6年4月11日
発 生 場 所	山形県 家庭
原 因 植 物	バイケイソウ
概 要	家族がバイケイソウをウルイ (オオバギボウシ) と誤って採取し、油いためにして味見したところ、食中毒症状を呈した。
患 者	1名 (70代女性)
主 な 症 状	舌と口の周りのしびれ

【事例3】

発 生 年 月 日	令和6年4月23日 (推定)
発 生 場 所	札幌市 家庭
原 因 植 物	イヌサフラン (推定)
概 要	イヌサフランを誤食したと考えられる2名が自宅で死亡した。味噌汁の残品からコルヒチンが検出された。
患 者	2名
主 な 症 状	不明

【事例4】

発 生 年 月 日	令和6年12月14日
発 生 場 所	高知市 家庭
原 因 植 物	グロリオサの球根
概 要	自宅の庭で観賞用として育てていたグロリオサの球根を、自生していた山芋と誤って調理して喫食し、食中毒症状を呈した。
患 者	2名（80代男性1名、80代女性1名）
主 な 症 状	下痢、腹痛、吐き気、倦怠感等

毒

有毒植物に要注意

山菜狩りなどで誤って有毒な野草を採取し、食べたことにより、**食中毒**が発生しています。有毒植物による食中毒で、**死者も発生**しています。

食用の野草と確実に判断できない植物は

絶対に

採らない! 食べない!

売らない! 人にあげない!

- ⚠ 家庭菜園や畑などで、野菜と観賞植物を一緒に栽培するのはやめましょう。
- ⚠ 山菜に混じって有毒植物が生えていることがあります。山菜狩りなどをするときには、一本一本よく確認して採り、調理前にもう一度確認しましょう。

<食用と間違いやすい有毒植物の例>

スイセン 及び スノーフレーク



スイセン



スノーフレーク
(スズランスイセン)

【中毒症状】

食後30分以内で、吐き気、嘔吐、頭痛など。
(スイセンでは、悪心、下痢、流涎、発汗、昏睡、低体温などもある。)

【間違いやすい植物】

・ニラ など
(スイセンは、ノビルやタマネギにも間違われやすい)

バイケイソウ



芽出し期のバイケイソウ

【中毒症状】

嘔吐、下痢、手足のしびれ、めまいなどの症状が現れ、死亡することもある。

【間違いやすい植物】

・オオバギボウシ(ウルイ)、ギョウジャニンニクなど

イヌサフラン



【中毒症状】

嘔吐、下痢、皮膚の知覚減退、呼吸困難。重症の場合は死亡することもある。

【間違いやすい植物】

(葉)
・ギョウジャニンニク
・ギボウシ と類似。
(球根)
・ジャガイモ
・タマネギ など

グロリオサ



グロリオサの地下部



グロリオサの花

【中毒症状】

口腔・咽頭灼熱感、発熱、下痢、背部疼痛などが発症し、臓器の機能不全などにより、死亡することもある。

【間違いやすい植物】

・ヤマノイモ

**野草を食べて体調が悪くなったら、すぐに医師の診察を！
見分けに迷ったら、食べないでください！**

過去10年間の有毒植物による食中毒発生状況（平成27年～令和6年）

植物名	間違えやすい植物の例（「 自然毒のリスクプロファイル 」より）	事件数	患者数	死亡数
スイセン	ニラ、ノビル、タマネギ	73	226	1
ジャガイモ	※親芋で発芽しなかったイモ、光に当たって皮がうすい黄緑～緑色になったイモの表面の部分、芽が出てきたイモの芽及び付け根部分などは食べない。	13	225	0
チョウセンアサガオ	ゴボウ、オクラ、モロヘイヤ、アシタバ、ゴマ	8	25	0
バイケイソウ	オオバギボウシ、ギョウジャニンニク	21	43	0
クワズイモ	サトイモ	19	51	0
イヌサフラン	ギボウシ、ギョウジャニンニク、ジャガイモ、タマネギ	22	29	14
トリカブト	ニリンソウ、モミジガサ	9	16	1
コバイケイソウ	オオバギボウシ、ギョウジャニンニク	2	3	0
ヨウシュヤマゴボウ	ヤマゴボウ	4	4	0
グロリオサ	ヤマノイモ	5	7	2
ハシリドコロ	フキノトウ、ギボウシ	2	3	0
キダチタバコ	カラシナ、カラシ	1	3	0
ユウガオ	ヒョウタン ※ まれに高ククルビタシン含量のユウガオによる中毒もある。苦みの強いものは摂食しない方がよい。	10	23	0
スノーフレーク	ニラ	0	0	0
ヒガンバナ	ニラ、ノビル、タマネギ	1	2	0
タガラシ	セリ	1	1	0
その他（観賞用ヒョウタン、タマスダレ、ヒメザゼンソウ等）		24	43	0
不明		3	22	0
合計		218	726	18

- **毒キノコにも、ご注意ください！**
→ [毒キノコによる食中毒に注意しましょう](#)
- **代表的な有毒植物及び毒キノコの特徴については**
→ [「自然毒のリスクプロファイル」](#)をご覧ください。
- **一部地域で、山菜から基準値を超える放射性物質が検出されています。**
→ 山菜狩りをする場合は、
[放射性物質のモニタリング検査結果や出荷制限などの情報](#)
をホームページ等で、確認してください。
→ 林野庁ホームページ「[山菜採取にあたっての留意点](#)」

自然毒のリスクプロファイル

https://www.mhlw.go.jp/stf/seisakunitsuite/bunya/kenkou_iryuu/shokuhin/syokuchu/poison/index.html



高齢者の誤食・中毒・死亡が多発！

その植物、有毒かも？

有毒植物を原因とする

食中毒患者の**約半数**が**60歳以上**です※

※ 平成30年～令和5年の植物性自然毒による患者年齢別発生状況
(キノコ、ジャガイモ及び銀杏を除く。)



- × 植えた覚えのない植物は食べない
- × 観賞植物は有毒のものも！ 野菜と一緒に栽培しない
- × 山菜も危険！ 有毒植物が混じっていることがあります

**まちがいなく食用だと判断できない植物は
採らない！食べない！売らない！人にあげない！**

野草を食べて体調が悪くなったら、すぐに医師の診察を



有毒です 食べないで



食用と間違えやすい有毒植物の例

スイセン・スノーフレーク



スイセン

スノーフレーク
(スズランスイセン)

中毒症状

食後30分以内で、吐き気、嘔吐（おうと）、頭痛など。スイセンでは、悪心、下痢、流涎（りゅうぜん）、発汗、昏睡、低体温などもあります。

間違えやすい植物

ニラ、ノビル、タマネギ など

イヌサフラン



葉



球根

中毒症状

嘔吐（おうと）、下痢、皮膚の知覚減退、呼吸困難。重症の場合は死亡することもあります。

間違えやすい植物

《葉》 ギョウジャニンニク・ギボウシ
《球根》 ジャガイモ・タマネギ など

バイケイソウ

芽出し期のバイケイソウ



芽出し期のコバイケイソウ

中毒症状

嘔吐（おうと）、下痢、手足のしびれ、めまいなどの症状が現れ、死亡することもあります。

間違えやすい植物

オオバギボウシ（ウルイ）
ギョウジャニンニク など

グロリオサ



中毒症状

口腔・咽頭灼熱感、発熱、嘔吐（おうと）、下痢、背部疼痛などを発症し、臓器の機能不全などで、死亡することもあります。

間違えやすい植物

《根》 ヤマイモ

クワズイモ

クワズイモの根茎



クワズイモの葉



中毒症状

悪心、嘔吐、下痢、麻痺、皮膚炎など

間違えやすい植物

《根》 サトイモ

トリカブト



オクトリカブト

中毒症状

食後10～20分以内で、口唇、舌、手足のしびれ、嘔吐（おうと）、腹痛、下痢、不整脈、血圧低下、けいれん、呼吸不全に至って死亡することもあります。

間違えやすい植物

・ニリンソウ
・モミジガサ など

トリカブトの芽生え



代表的な有毒植物の特徴は「[自然毒のリスクプロファイル](#)」をご覧ください。

https://www.mhlw.go.jp/stf/seisakunitsuite/bunya/kenkou_iryuu/shokuhin/syokuchu/poison/index.html



観賞用植物の 誤食に注意!



**観賞用植物には食べると有毒なものもあります。
野菜などの食用植物と一緒に栽培しないでください!**

- 植物の種類や名前を書いた札を立てるなど、栽培しているものが分かるようにする。
- 食用植物と観賞用植物を近くに植えない。
観賞用植物は、畑や菜園から離れた場所で明確に区分けして栽培する。



**子どもや認知機能の低下している方が
誤って食べてしまわないように注意しましょう!**

- 判断できない人が誤って口にしないよう簡単に手の届く範囲で栽培しない。球根を放置しない。
- 何かを植えたら、家族にも伝えましょう。



食用として植えた覚えのない植物は食べないでください!

- 有毒植物には、野菜や食用植物と非常に似たものがあります。
- 種が飛んできたり、以前に植えたものが再び生えてくることもあります。

まちがいなく食用だと判断できない植物は

採らない! 食べない! 売らない! 人にあげない!

体調が悪くなったら、すぐに医師の診察を

食用と間違えやすい 観賞用植物の例

スイセン・スノーフレーク

スイセン



スノーフレーク
(スズランスイセン)



中毒症状

食後30分以内で、吐き気、嘔吐（おうと）、頭痛など。スイセンでは、悪心、下痢、流涎（りゅうぜん）、発汗、昏睡、低体温などもあります。

間違えやすい植物

ニラ、ノビル、タマネギ など

イヌサフラン

葉



球根



中毒症状

嘔吐（おうと）、下痢、皮膚の知覚減退、呼吸困難。重症の場合は死亡することもあります。

間違えやすい植物

《葉》 ギョウジャニンニク・ギボウシ
《球根》 ジャガイモ・タマネギ など

チョウセンアサガオ

チョウセンアサガオの葉と花



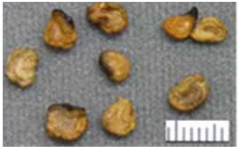
中毒症状

口の渇き、瞳孔の散大、意識混濁、興奮、麻痺、心拍数の増加 など

間違えやすい植物

《葉》 モロヘイヤ
アシタバ
《根》 ゴボウ
《種》 ゴマ など

チョウセンアサガオの種



グロリオサ

地下部を付けたグロリオサ全体



中毒症状

口腔・咽頭灼熱感、発熱、嘔吐（おうと）、下痢、背部疼痛などを発症し、臓器の機能不全などで、死亡することもあります。

間違えやすい植物

《根》 ヤマイモ

クワズイモ

クワズイモの根茎



クワズイモの葉



中毒症状

悪心、嘔吐、下痢、麻痺、皮膚炎など

間違えやすい植物

《根》 サトイモ

シャクナゲ

ハクサンシャクナゲ



中毒症状等

嘔吐、下痢、血圧低下、めまい、けいれんなどを引き起こします。

ハクサンシャクナゲの葉のお茶としての飲用による血圧低下の急性中毒例があります。

代表的な有毒植物の特徴は「[自然毒のリスクプロファイル](#)」をご覧ください。

https://www.mhlw.go.jp/stf/seisakunitsuite/bunya/kenkou_iryuu/shokuhin/syokuchu/poison/index.html

